



**Association Nature Communautés Développement (NCD)**  
Récépissé no 14487/mint/dagat/del/as du 18/05/2010

N°399, immeuble Yaye Djinda, 3ème étage,  
Cité Technopole, Pikine-Ouest, Dakar, Sénégal  
Tel : 33 833 05 78  
[www.ncdsenegal.com](http://www.ncdsenegal.com)

## **RAPPORT DE MISSION**

### **INVESTIGATION ET SUIVI DES VAUTOURS SUR LE SITE DU PROJET DU CIMAF ET DE SA ZONE D'INFLUENCE AU SENEGAL**

Avril 2021

## 1. Introduction

Entre le 23 et le 25 avril 2021, l'Association Nature-Communautés-Développement dont le centre d'intérêt est la conservation des oiseaux au Sénégal a été commise par CIMAFA (Cimenterie de l'Afrique) pour vérifier l'existence ou non de vautours (vautour à dos blanc (*Gyps africanus*), vautour à capuchon (*Necrosyrtes monachus*), vautour de Rüppell (*Gyps rueppelli*) et le vautour à tête plate (*Torgos tracheliotos*) sur le site pilote de son projet et de sa zone d'influence situé entre Pout et Thiès.

Les objectifs de cette mission étaient :

- d'inventorier tous les vautours ainsi que leurs sites de reproduction dans la zone du projet et sa zone d'influence ;
- cartographier toutes les décharges d'ordures, les perchoirs potentiels des vautours et toute autre indice de présence de cette espèce dans la zone.
- de recueillir auprès des populations toute information complémentaire relative aux vautours

## 2. Présentation de la zone d'étude

La zone cible de cette mission est située entre Pout et Thiès. Les coordonnées géographiques présentées dans les tableaux et la carte ci-dessous donnent de façon précise les limites de la zone suivie.

COORDONNÉES SITE CIMENTERIE				
Borne	UTM FUSEAU 28		GPS (WGS84) (deg)	
	X	Y	Latitude	Longitude
D_1	281989.08 m E	1630991.48 m N	14 742 505 473 365	-17 026 115 655 258
D_2	282594.97 m E	1630972.63 m N	14 742 382 947 123	-17 020 496 891 479
D_3	282561.49 m E	1630054.07 m N	14 734 085 636 012	-17 020 726 770 526
D_4	281991.43 m E	1630082.50 m N	14 734 292 349 299	-17 026 021 124 048

COORDONNÉES DE LA LIMITE DE LA CARRIERE				
	UTM FUSEAU 28		GPS (WGS84) (deg)	
	X	Y	Latitude	Longitude
B1	284024.8617	1629493.4557	14.72905125186171	-17.017190194787645
B2	284901.1569	1628498.1395	14.720216123410562	-16.998871832396112
B3	282975.7668	1627590.3566	14.711858782934703	-17.01667125486661
B4	282586.2546	1628943.0532	14.72404965987782	-17.020399780714232
B5	282765.5554	1629424.0664	14.72841040938269	-17.01877519909247
B6	282936.9006	1629498.4654	14.729096517386216	-17.017190611323958

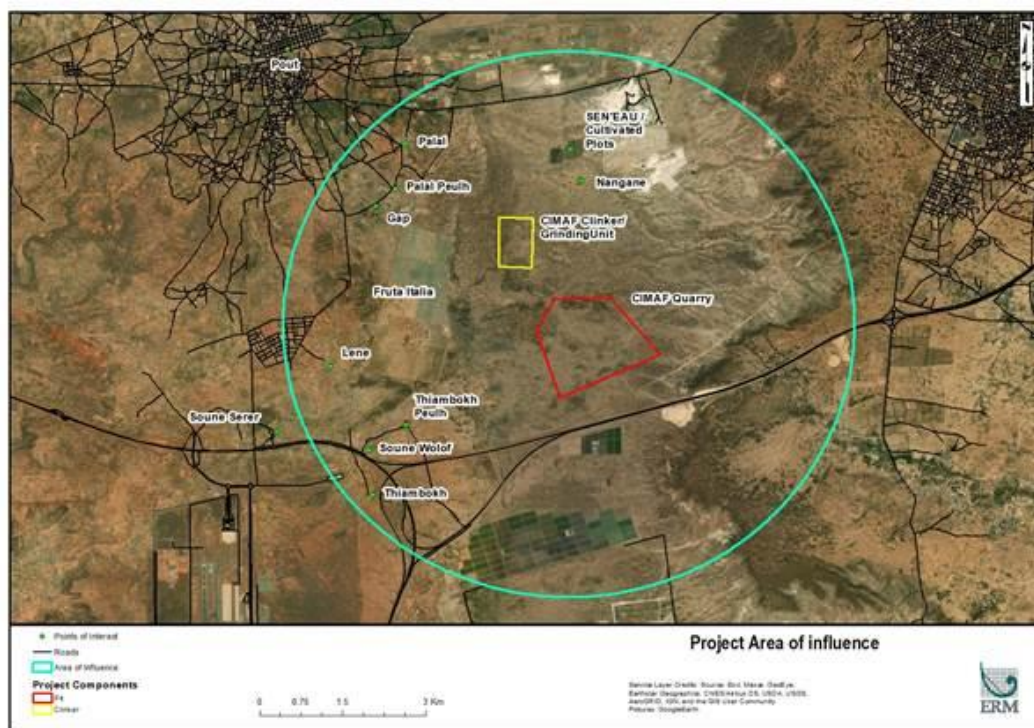


Figure 1 : zone d'étude et zone d'influence

### 3. Méthodologie

Le travail d'inventaire des vautours dans la zone du projet et sa zone d'influence s'est fait en trois phases essentielles :

- le suivi par transects des vautours ;
- la recherche d'indice à travers la prospection des perchoirs (baobabs notamment) et des décharges sauvages d'ordure ;
- les enquêtes auprès des populations riveraines de la zone du projet.

#### 3.1. Le dispositif de collecte de données

##### 3.1.1. L'équipe d'experts

L'équipe d'experts est composée de membres de NCD ayant capitalisés beaucoup d'expériences et un savoir-faire reconnu en matière de suivi ornithologique. Ces derniers sont présentés dans le tableau suivant.

Prénoms et nom	Qualification
<b>Mamadou Bassirou DIALLO</b>	Expert ornithologue sénior
<b>Moussa KA</b>	Expert ornithologue sénior
<b>Ndèye Ndella NDIAYE</b>	Expert ornithologue sénior
<b>Pape Daniel Aïbo Manga</b>	Expert ornithologue junior, étudiant en Master 2 à l'Université Cheikh Anta DIOP de Dakar, au Département de Biologie Animale de la Faculté des Sciences et Techniques. Il travaille, dans le cadre de son mémoire de Master, sur le suivi des oiseaux de la zone des Niayes

<b>Mariama Diouldé BA</b>	Experte ornithologue junior, doctorante à l'Université Cheikh Anta DIOP de Dakar, au Département de Biologie Animale de la Faculté des Sciences et Techniques. Elle travaille, dans le cadre de son Thèse de Doctorat, sur le suivi des vautours au Sénégal
---------------------------	---

### 3.1.2. Le matériel de terrain

Le matériel mobilisé pour collecter les informations sur le terrain sont :

- des fiches de terrains pour enregistrer les observations sur le terrain ;
- des GPS (GARMIN10) pour prendre les coordonnées des points et enregistrer les tracés des transects ;
- Un Télescope pour les observations à point fixe des vautours ;
- Un appareil photo pour la prise d'images ;
- deux guides d'identification des oiseaux (Guide des oiseaux d'Afrique de l'Ouest, Delachaux et Niestlé) ;
- Des paires de jumelles pour l'observation et l'identification des vautours en vol.

## 3.2. Les collectes de données in-situ

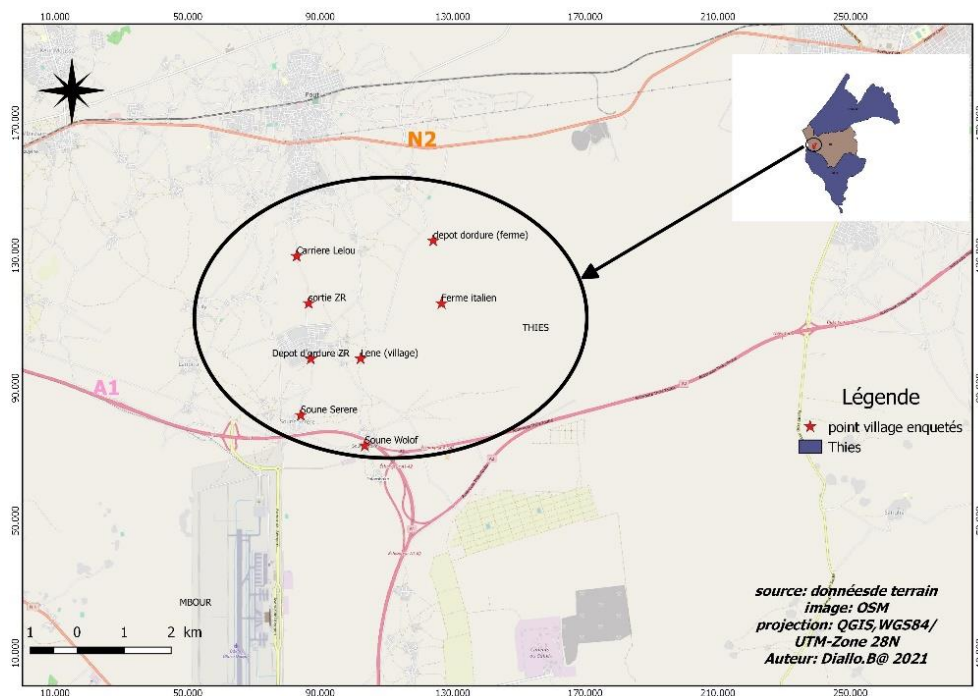
Le recueil de données de terrain s'est déroulé en trois phases : (i) le suivi par transect ; (ii) la détection des indices en visitant les décharges sauvages et les perchoirs (baobabs) et (iii) les enquêtes au niveau des villages proches de la zone du projet.

### 3.2.1. Le suivi par transect

Enfin de couvrir l'ensemble de la zone et d'être exhaustif dans la prospection des vautours et des indices de leur présence, huit (8) transects ont été tracés et suivis pas à pas sur toute l'étendue de la zone.

### 3.2.2. Prospection et la cartographie des décharges sauvages

Avec l'aide des communautés, toutes les décharges sauvages existant dans la zone ont été répertoriées et circonscrites pour voir s'il y a des traces ou indices de présence de vautours au niveau de ces sites potentiels de fréquentation de ces types d'espèces avifaunistiques.



**Figure 2 : Villages et décharges sauvages prospectées**

### 3.2.3. Enquêtes au niveau des villages environnants

En complément au travail in-situ de collecte de données, les populations vivant dans les alentours du site ont été interrogées sur l'éventualité de la présence des vautours dans leurs localités respectives et dans la zone couverte par le projet. Beaucoup de personnes, notamment celles âgées habitants huit villages limitrophes (tableau ci-dessous) de la zone du projet ont été entretenues sur la question des vautours.

N°	Villages et décharges visités
1	Thiombok
2	Lène
3	Soun Sérère
4	Soun Wolof
5	Site de recasement du village
6	Soun Peulh
7	Pallal
8	Gab

## 4. Résultats de la mission

La combinaison de plusieurs approches méthodologiques (transect, prospection d'indices et enquêtes) pendant trois jours pleins, conjuguée à la mobilisation de moyens matériels appropriés (télescopes, jumelles) et d'une équipe qualifiée pour le travail demandé, ont permis d'aboutir aux résultats suivants :

- **aucun vautour n'a été observé dans toute la zone prospectée** (site de la cimenterie, périmètre de la carrière, villages proches (décharges, perchoirs d'*Adansonia digitata* ou baobab),
- **aucune trace ou indice de reproduction de vautour n'a été relevé sur toute la zone suivie.**

Enfin, il faut noter qu'à l'unanimité (100%), les personnes enquêtées ont confirmé les résultats des suivis in-situ à savoir que **les vautours ne fréquentent pas la zone à l'heure actuelle.**