

## Projet d'aménagement hydroélectrique de Kinguélé Aval

### Rapport de Consultation et d'Expertise

Sur la situation des populations pygmees dans la region des Monts de Cristal



Mars 2020

## Sommaire

<b>SOMMAIRE</b> .....	<b>I</b>
<b>1. INTRODUCTION</b> .....	<b>II</b>
1.1 OBJET ET CONTEXTE DE LA COLLECTE .....	II
1.2 MÉTHODE ET MOYENS UTILISÉS .....	II
1.3 ZONE DE COLLECTE ET INTERLOCUTEURS RESSOURCES .....	II
<b>2. RÉSULTATS OBTENUS</b> .....	<b>III</b>
<b>3. CONCLUSION</b> .....	<b>VII</b>
<b>RÉFÉRENCES DOCUMENTAIRES:</b> .....	<b>IX</b>
<b>ANNEXES</b> .....	<b>X</b>
<b>ANNEXE 1: PROCES-VERBAUX D'ENTRETIENS AVEC LES INTERLOCUTEURS</b> .....	<b>XI</b>

## 1. Introduction

### 1.1 Objet et contexte de la collecte

La présente collecte des données intégrant l'approche d'une étude d'impact environnemental et social s'inscrit dans le cadre de la mise en œuvre du projet d'aménagement hydroélectrique de Kinguélé aval (34 MW).

Asonha Energie a mandaté M. PEINDI Edmond Gervais, Docteur en Anthropologie, spécialité Patrimoine culturel, de recueillir des données relatives à la présence des populations autochtones (dites pygmées) dans la zone du projet, notamment dans la région des Monts de Cristal et dans et autour des villages Andock-Foula et Allen Komo. L'intérêt de ce travail se fonde sur la connaissance de plus en plus intéressée par les institutions, partenaires nationaux et internationaux de populations autochtones pour une prise en compte du patrimoine des populations autochtones dans la réalisation des projets de développement multiforme.

### 1.2 Méthode et moyens utilisés

L'entretien direct comme méthode de collectes des données auprès des différents interlocuteurs identifiés, nous a permis d'échanger sur la base d'une fiche de compte rendu que nous avons intitulé : Entretien avec l'interlocuteur, Janvier 2020, conçue par nos demandeurs et améliorée, contextualisée par nos soins en vue de son adaptation pour les besoins de la collecte sollicitée.

La difficulté d'allier écoute et prise de notes nous a contraint de solliciter, à l'entame de chaque entretien un enregistrement du contenu de notre entrevue afin de nous rassurer de la prise de toute l'information qui nous a été livrée. A cet effet, notre téléphone androïde a servi d'enregistreur des données. Celles-ci, téléchargées et stockées dans notre ordinateur ont fait l'objet d'un dépouillement afin de disposer de l'essentiel de l'information que nous recherchions en considérant que d'autres aspects tout aussi importants suscités par la problématique générale des populations autochtones au Gabon font l'objet des études spécifiques sur les questions du patrimoine. Notamment les questions de citoyenneté, de valorisation des savoirs et savoir-faire, etc., sont à reconsidérer en d'autres circonstances de recherche-action.

### 1.3 Zone de collecte et interlocuteurs ressources

La zone visée par l'étude est celle circonscrite au sud du parc des Monts de Cristal notamment dans et autour des villages Andock Foula et Allen Komo. Nous avons sollicité des responsables des associations et ONG (MINAPYGA<sup>1</sup>, ADCPPG<sup>2</sup>) des populations autochtones, des ressortissants de ladite zone, des organismes internationaux à l'instar de la Wildlife Conservation Society (WCS) qui œuvre dans la protection de la faune et la flore du parc des Monts de Cristal<sup>3</sup> et dans les douze autres constituant l'aire géographique desdites zones présentes protégées au Gabon.

---

<sup>1</sup> Minorité Nationale des Autochtones et Pygmées du Gabon.

<sup>2</sup> Association pour le Développement de la Culture des Peuples Pygmées du Gabon.

<sup>3</sup> Un programme de gestion est mise en œuvre avec l'appui des autres organismes (WWF, EU, ANPN, etc..) sur une période de 2016 à 2020. (cf document).

Des personnes ressources ayant connaissance des populations autochtones de la région citée ci-dessus ont également fait partie de l'échantillon de notre consultation.

Nous avons rencontré pour cette étude des interlocuteurs suivants :

- Léonard Odambo ; Président du MINAPYGA ;
- Denis Massandé : Président de l'association ADCCPAG,
- Gaspard Abitsi : directeur du WCS-Gabon,
- Guy-Max Moussavou : chercheur/IRSH-CENAREST
- Maixant Mebiame Akono : Enseignant-chercheur, Chef de Département d'Anthropologie UOB ;
- Gabriel Ngome Nkoghé, Notable et Ex-employé de Elf, et natif du village Andock-Foula.

La documentation disponible<sup>4</sup> que nous avons consulté dans le cadre de notre consultation afin d'élargir le spectre de notre recherche sur la présence des populations autochtones (dites pygmées) dans la zone du projet est restée muette à cet effet.

## 2. Résultats obtenus

Dans une précédente étude portée par l'ONG PRECED, nous avons nous-mêmes exploré la question dans des zones éloignées de notre présente étude :

- des populations autochtones Babongo de la région d'Ikobé, précisément dans les Villages Nioye 1 et 2, Nimbié et Tchibanga dans la zone du parc de Waka, situé dans la Ngounié-nord aux encablures de la ville de Fougamou,
- des populations pygmées sous l'appellation des Baka de la région de Minvoul et des Bakola tels qu'ils sont nommés dans les groupes ethnolinguistiques du nord-est du Gabon des villages Imbong, Zoula, Mbéla dans la région de Mékambo.

Cette étude à l'initiative du bureau sous régional Unesco Gabon et Sao Tomé et Príncipe, avait relevé **des indicateurs spécifiques** caractérisant la culture exceptionnelle de ces populations autochtones et **des marqueurs de leur présence sur un territoire bien spécifique**. Il s'agit notamment de l'habitat, des particularités au niveau des outils de chasse, des techniques de chants et des danses traditionnelles. Nous pouvons noter des distinctions évidentes dans la situation géographique de l'habitat pygmée d'une région à une autre lorsqu'ils sont établis à la périphérie des villages des populations dites bantou.

A Minvoul, l'on peut observer une disposition des cases en arrière plan des habitats des populations fang. Dans la Ngounié, les populations autochtones ont leur village autonome et constitué dans une aire qui est la leur, sur le même axe routier que les bantous. Enfin, dans l'Ogooué-Ivindo et particulièrement dans la région de Mékambo, celles-ci sont situées en bout de village. Cette distinction observable de localisation atteste de l'établissement affectif des

---

<sup>4</sup> Voir en annexe

populations autochtones dans lesdites régions. Même si en zone forestière, les pygmées conservent leur habitat traditionnel en huttes arrondie faite de matériaux locaux.

Dans la zone du projet, de tels indicateurs et marqueurs spécifiques n'ont pas pu être mis en évidence ni rapportés.

Des données recueillies sur la zone d'étude du projet auprès de nos différents interlocuteurs, il ressort que la présence des populations autochtones dites pygmées dans et autour du village Andock Foula n'est ni rapportée ni argumentée par des indicateurs et indices de présences. Nous pouvons observer cette réalité dans le tableau récapitulatif ci-dessous :

**Tableau 1** : récapitulatif sur les avis des personnes ressources consultées sur la question de la présence de peuple autochtone dans la zone étudiée.

Question de la présence de populations autochtones dans la zone du PNMC élargie		Interlocuteurs					
		I.1	I.2	I.3	I.4	I.5	I.6
Avis	Avéré			x			
	Non avéré	x	x		x	x	x
Observation				Les petits-gens fang			

A la lecture du tableau récapitulatif ci-dessus, on observe une forte tendance qui se dégage quant à l'absence des populations autochtones dans la région du parc des Monts de Cristal, notamment dans le village Andock Foula. Ce résultat confirme les conclusions de l'EIES du projet hydroélectrique de Kinguélé aval basées essentiellement sur la consultation des administrations (Préfecture, mairie), des villages d'Andock foula et d'Allen komo (population, chefs et notables) et du PNMC.

Cinq de nos six interlocuteurs ont assuré que si des populations autochtones étaient présentes alors elles seraient visibles :

- Elles échangeraient avec leurs voisins bantous des villages Andock-Foula et d'Allen Komo ;
- Elles seraient opérantes et partageraient ou non des espaces de culture, de pêche et de chasse avec les bantous les plus proches qui sont des fang ;
- Ces population seraient identifiées et visiblement localisées ;
- Leur village serait connu et une toponymie serait usitée.

**Aucun élément factuel ci-dessus n'est rapporté attestant la présence de population autochtone dans la zone des Parc de Mont de Cristal.**

A propos des énoncés par notre interlocuteur I.3; il parle des légendes des communautés fangs qui pour certains ont vécu dans la zone forestière des Monts de Cristal et ont essaimé le long de la

nationale 1, à la faveur de la politique de regroupement des villages des années 1950-1960 au Gabon. La légende parle des Esprits de la forêt.

En effet, à la lumière de notre analyse, il s'agit des « petits gens »<sup>5</sup> que l'on nomme *esprit de la forêt* qui ont toujours structurés le fonctionnement des sociétés traditionnelles gabonaises et fang en particulier. La connaissance des « esprits de la forêt » essaime la cosmogonie des cultures gabonaises. Et les ethnocultures fangs n'en sont pas exclues. La pertinence de cet argument est d'ailleurs relevé et rappelé par l'interlocuteur n°6 ci-dessous.

Ainsi, aucun argument spécifique et localisé attestant de l'existence des pygmées dans les villages d'Andock Foula ou d'Allen Komo et leurs environs ou de l'existence d'un village pygmé dans la zone d'emprise du projet n'est rapporté.

**De ce fait, sur la base des données de terrain collectées, il n'y a, actuellement, aucune présence des populations autochtones dans la région du parc du Mont de Cristal et encore moins dans le village Andock Foula faisant partie de la zone du projet ou ailleurs dans la zone d'emprise du projet.** Le massif forestier de la région étant un site archéologique de grande importance, les résultats de cette science aurait attesté de la présence des populations dites pygmées alors même au moment de la réalisation des sociétés telles que SOGACEL, l'exploitation du barrage de Kinguéle et de Tchimbélé aurait révélée des traces des peuples autochtones sur ces lieux.

Du point de vue historique, il est énoncé par notre interlocuteur n°4, que le parallèle établi avec les Akoa de la rive gauche repose sur les mouvements migratoires des Bakoya affiliés aux populations Bungom qui sont parties de Mékambo en vue de retrouver leurs parents migrés à l'avance dans la zone ouest de l'Estuaire. Il s'agit aujourd'hui des Bakoya qui sont présents dans le quartier Akébé à Libreville, apparentés au président de l'ONG MINAPYGA<sup>6</sup>. Ils sont également présents dans la zone nord de Libreville au quartier Malibé. Ces populations sont très éloignées de la zone d'étude et du projet.

Les interlocuteurs n°5 et 6, quant à eux, sont également unanime du point de vue de leur expérience professionnelle, le n°5, ayant participé à de nombreux projets dans la zone tel celui de la réalisation du futur barrage hydroélectrique de Ngoulmendjim. Il atteste de l'inexistence des populations autochtones dans la région du Parc des Monts de Cristal.

Le sexagénaire natif du village Andock Foula, ex professionnel de la société pétrolière Elf à la retraite, revient sur la confirmation des prédécesseurs et argue qu'il n'y a point actuellement des populations dites autochtones autour et dans le village de la zone d'étude et ni un village des peuples autochtones connus dans le canton. Il déclare que les populations établies dans cette zone depuis les années 1800 sont fang. Et qu'elles tiendraient, selon la tradition orale, leurs origines soit de la Guinée équatoriale, soit du nord du Gabon dans la région frontalière au Cameroun.

---

<sup>5</sup> « Petits gens » égale esprit de la forêt dans certaines ethnocultures du Gabon

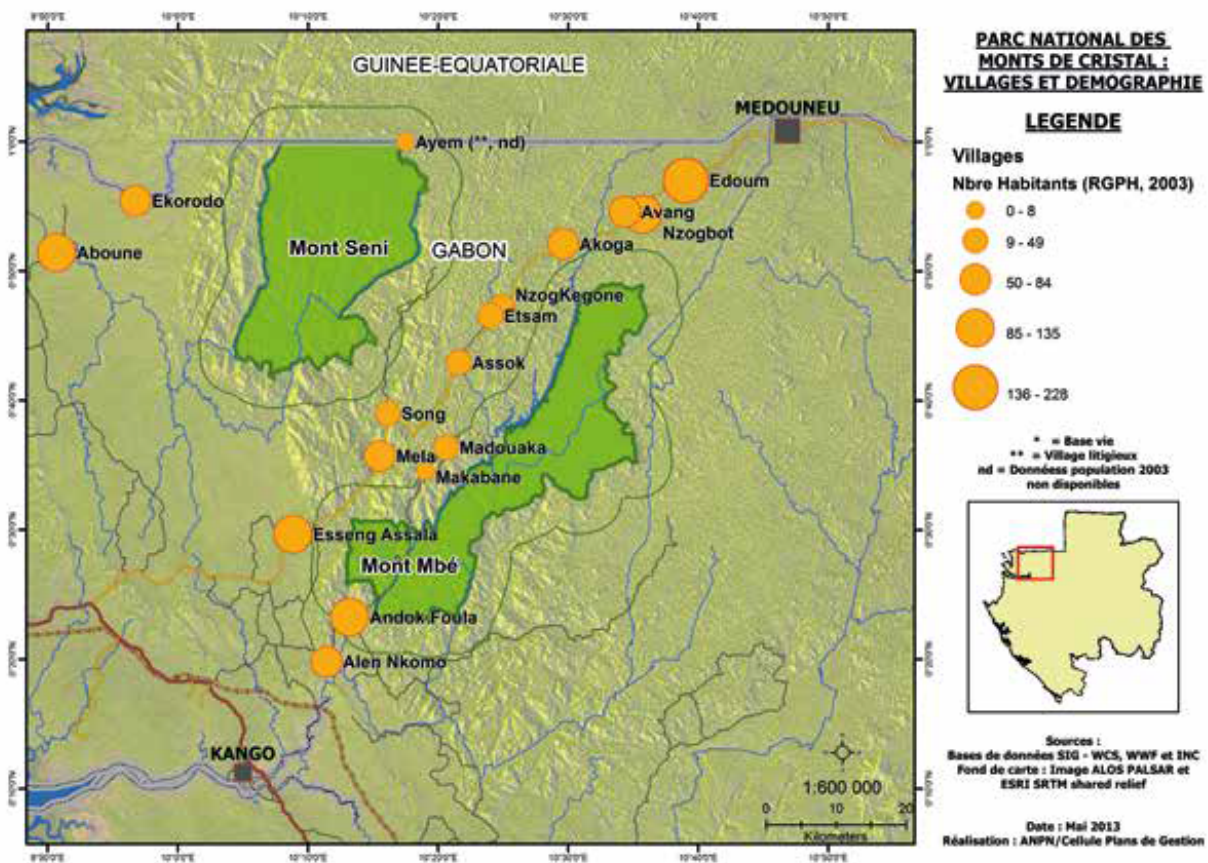
<sup>6</sup> Léonard Odambo, cité par notre interlocuteur I.3 est le président de l'ONG MINAPYGA

Quelques toponymes des villages ont été déclinés par notre interlocuteur comme nous pouvons le voir dans la carte n°1 de la page suivante.

En relativisant sans tout autant le confirmer, des sources orales parentales, notamment son grand-père tradi-praticien que dans les années 1958 attesterait qu'il aurait croisé un homme de petite taille. Il le nommerait : « les petits gens », cela voudrait dire des personnes de petites tailles. Ces personnes utiliseraient les mêmes techniques de prélèvement des écorces d'arbres dont l'usage était commun à celle des bantous fangs de la région, un trait caractéristique de la pharmacopée ou de la médecine traditionnelle. Ces croisements furent faits dans la zone située à environ 12 km après le barrage de Kinguéle existant et à 25 km du village Andock-Foula.

Ce village appelé à ce jour Madouaka est habité par des populations cosmopolites venues d'autres régions du Gabon, pour le travail d'orpaillage (travaux d'extraction artisanale de l'or).

**Carte 1** : Village et démographie au Parc des Monts de Cristal



Source : ANPN/Plan de gestion.

Ces « petits gens »<sup>7</sup> qu'avait croisés le grand-père de notre interlocuteur n°6 seraient-ils ces peuples premiers ? Je n'en suis pas si sûr et encore moins ne l'est notre interlocuteur n°6. Dans

<sup>7</sup> Concept utilisé par le grand-père de l'interlocuteur n°6 pour désigner les personnes de petite taille croisée dans la zone forestière du village Madouaka et habitant de ce village à cette époque.

les croyances et traditions de nos groupes ethnolinguistiques, il existe des personnes dans la forêt dont les rencontres sont souvent furtives. Elles sont appelées des « Beyemes », c'est-à-dire « les connaisseurs » ou des génies de la forêt. Alors, sur cette base, il est difficile de conclure que « petits gens » seraient des populations autochtones.

En ce sens, notre interlocuteur n°6 a certifié avéré les informations portées sur la carte réalisée par Rufin Mickala en 2011 relative aux populations pygmées du Gabon. Il nous a rassuré que le projet qui fait l'objet de notre étude n'a aucun risque sur les populations autochtones, pas de présence de ces populations dans les villages Andock Foula Andock et dans la zone d'emprise du projet: il n'y en a pas à ce jour.

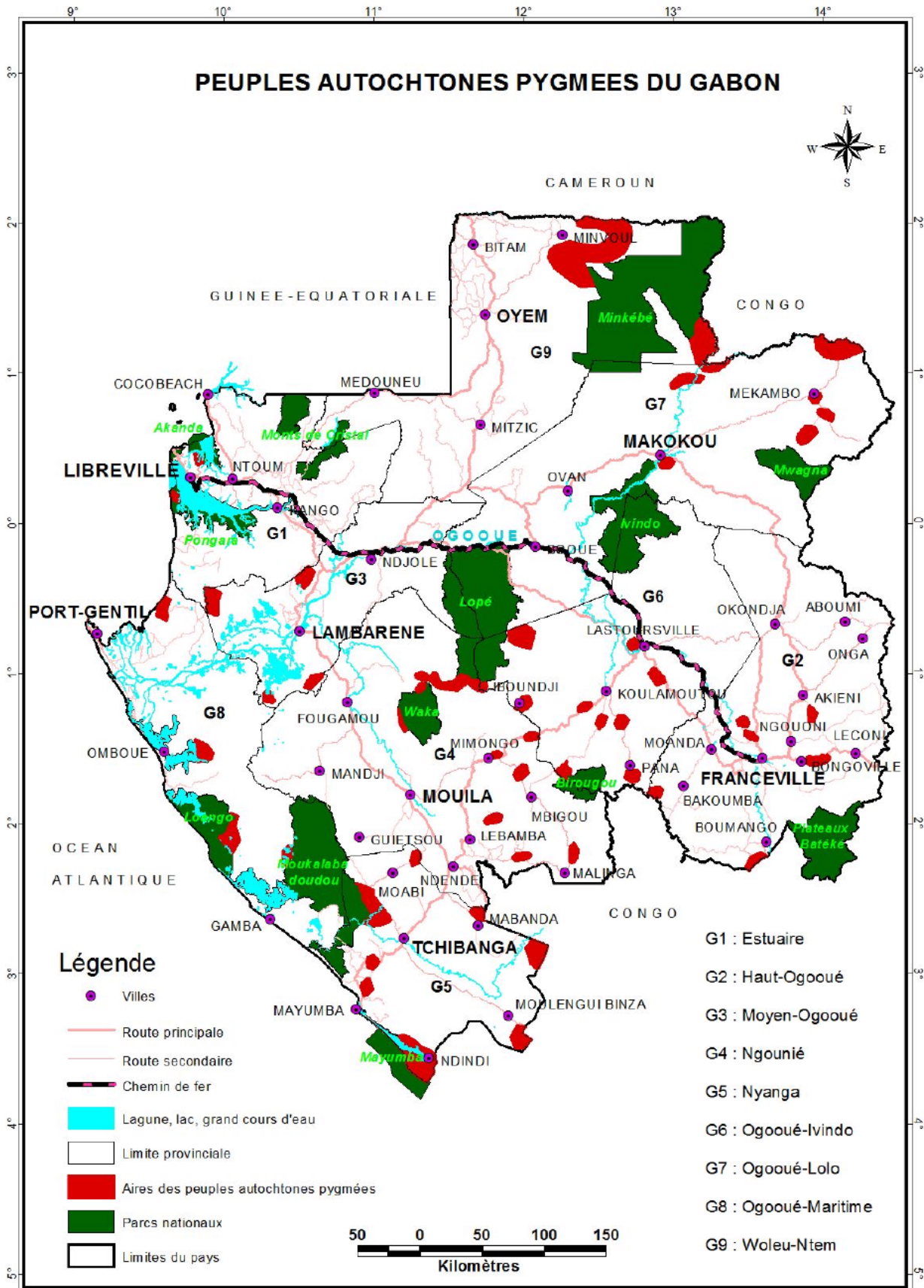
### 3. Conclusion

En considérant les données bibliographiques, les indices de terrain et les consultations réalisées, il peut être conclu sans risque :

- l'absence de village ou de regroupement des populations autochtones dans la région du parc des Monts de Cristal, dans les environs des villages d'Andock Foula et d'Allen Komo et d'une manière générale, dans la zone d'influence du projet ;
- cette absence des populations autochtones dans la zone d'influence du projet est aux moins de cinq décennies et très certainement bien plus vu l'absence d'indice spécifique.

Nos résultats concordent avec la cartographie faite par Rufin Mikala (2011) pour l'Association pour le développement de la culture des populations pygmées du Gabon (ADCPPG) (Voir ci-dessous). Dans cette carte, la trame en rouge qui pointe la dispersion des Pygmées sur l'étendue du territoire gabonais ne concerne pas la zone du parc des Monts de Cristal et ses environs.

**En conclusion, la norme de performance 7 de la SFI n'est pas applicable au projet hydroélectrique de Kingélé Aval.**



Réal.: Rufin Mikala M., Déc. 2011

Sources: ADCPPG, 2005; WRI, 2008

## Références documentaires:

### *Sources orales :*

- Léonard Odambo ; Président du MINAPYGA ;
- Denis Massandé : Président de ADCCPAG,
- Gaspard Abitsi : directeur du WCS-Gabon,
- Guy-Max Moussavou : chercheur/IRSH-CENAREST
- Maixant Mebiame Akono : Enseignant-chercheur, Chef de Département d'Anthropologie UOB ;
- Gabriel Ngome Nkoghé, Notable et Ex-employé de Elf, et natif du village Andock-Foula.

### *Sources documentaires :*

- ANPN. 2015. Parc National des Monts de Cristal. Plan de gestion 2016-2020. Programme d'implication des communautés locales et d'éducation à l'environnement. p.84
- ARTELIA / EDF / BIOTOPE. 2012. Aménagement Hydroélectrique de Kinguéle aval (34 MW), Programme de Restauration des Moyens d'Existence. Annexe de l'EIES . p.10
- Le Bomin, Sylvie & Mbot Jean Emile. 2012. « Sur les traces de l'histoire des Pygmées du Gabon : résultat de cinq ans de prospection », In Journal des Africaniste. pp : 237-318, p.39
- MINISTERE DE L'ECONOMIE, DE L'EMPLOI ET DU DEVELOPPEMENT DURABLE. 2014. Projet D'appui à la Gestion Durable des Écosystèmes des zones humides critiques, Cadre de planification en faveur des populations sensibles potentiellement affectées par le projet. p.52
- PNUD/GEF. 2018. Programme d'Action des Peuples Autochtones pour la lutte contre la pauvreté les changements climatiques et la réduction d'abatage des espèces animales menacées en Afrique Centrale. Libreville. p.48
- WCS. Etude socio-historique du Parc des Monts de Cristal, p.59

## **ANNEXES**

## **Annexe 1: Procès-verbaux d'entretiens avec les interlocuteurs**

**Fiche de compte-rendu**  
**Entretien avec l'interlocuteur**  
**Janvier 2020**

**Thème:** Les populations autochtones (pygmées) de la région de Mont de Cristal.

Date : 17/01/2020  
Heure de début : 16h27  
Heure de fin : 18h42

Lieu : Akébé (Fev. Rouge)

**Participants à l'entretien :**

1.  
- Leonard ODATIBO ADONE

**Autres participants (Liste de présence) Nombre total :** 0

**Objectif de l'entretien et ordre du jour :**

- La présence des pygmées dans la zone de Mont de Cristal

**Quelles sont les populations rencontrées dans la région citée ci-dessus ?**

- Sans doute, les populations ayant émigré de la Guinée et du Nord du Gabon sont celles qui ont essaimé la région. Car on les rencontre jusqu'à la limite d'avec la province du Ngem-éroué. Elles les premières à avoir fait l'objet des approches de chercheurs.

**Auriez-vous connaissance des populations pygmées dans la région citée ci-dessus ?  
ou dans les environs ?**

- Il est difficile de confirmer la présence de populations autochtones dans cette région. Ressortissant de cette communauté moi-même, je ne suis pas informé d'une quelconque réelle présence de nos semblables dans cette zone. Les archéologues sont mieux placés pour nous le dire. Par l'histoire qui est la nôtre, aucune information ne nous approche. Par contre, au niveau de la Haute côte ouï. Il y a les Akébé.

Autre points évoqués par le (les) interlocuteurs :

- La mise en place de notre ODA MINAPYGA  
- repose sur la reconnaissance par les au-  
- torités gabonaise de nos droits. Nous  
- avons bataillé dur pour obtenir le  
- décret définitif de notre structure qui  
- au final lui nous donne la latitude de  
- mener à bien toutes nos activités.

- Nous étions considérés des personnes de seconde  
- zone. n'ayant pas une identité et une person-  
- nalité'. Les stigmates commencent à tomber  
- les populations autochtones commencent à  
- s'épanouir. Même si beaucoup reste encore  
- à faire. Le droit à la citoyenneté, les  
- actes de naissance de nos enfants, le droit  
- à la salarisation, le droit de vote, le droit  
- aux besoins sociaux de base. Je sais que  
- nous restons encore attachés à nos cultures  
- et à notre mode de vie. Mais nous voulons  
- obtenir ce qui est bien pour nous. Nous  
- aurons chaque jour pour obtenir cela,


Edmond-Gervais FANDI

Etablie par : .....

~~17/01/2020~~

Date : .....

17/01/2020

Nom et Prénoms	Fonctions	Signature
ODAMBO Léon and	Président de Mina pyca	

1. [Faint, illegible text]

[Faint, illegible text]

[Faint, illegible text]

**Fiche de compte-rendu**  
**Entretien avec l'interlocuteur**  
**Janvier 2020**

**Thème :** Les populations autochtones (pygmées) de la région de Mont de Cristal.

Date : 17/01/2020  
Heure de début : 09h  
Heure de fin : 11h50

Lieu : Base administrative WCS / LBSV  
Jardin le Camp de Gaulle.

**Participants à l'entretien :** 1  
- Gaspard ABITSI

**Autres participants** (Liste de présence) Nombre total : 0

**Objectif de l'entretien et ordre du jour :**

- Débattre sur la question de la présence des pygmées dans la région du Mont de Cristal.

**Quelles sont les populations rencontrées dans la région citée ci-dessus ?**

- Au regard des études réalisées par le WCS, les populations rencontrées dans la région sont essentiellement faouf.

**Auriez-vous connaissance des populations pygmées dans la région citée ci-dessus ? ou dans les environs ?**

- Je ne saurais m'avancer sur cette hypothèse sans preuves. Je vais devoir mettre à la disposition quelques rapports sur la faune sur le parc du Mont de Cristal afin de voir si cette question avait été abordée.

- Il serait également important de regarder les aspects historiques voire archéologiques s'ils en existent de la zone en question.



Etablie par : Edmond G. PEWSI ..... Date : 17/01/2020 .....

Nom et Prénoms	Fonctions	Signature
ABITSI Gaspaoul	Directeur Général M&S - Gabon.	



**Fiche de compte-rendu**  
**Entretien avec l'interlocuteur**  
**Janvier 2020**

**Thème :** Les populations autochtones (pygmées) de la région de Mont de Cristal.

Date : 18/01/2020  
Heure de début : 18h11  
Heure de fin : 18h40

Lieu : Carrefour G1 G1  
(AKAANDA)

**Participants à l'entretien :** 1  
- Denis MASSANDE

**Autres participants (Liste de présence) Nombre total :** 0

**Objectif de l'entretien et ordre du jour :**

- Vérification de la présence des populations autochtones dans la région du Mont de Cristal

**Quelles sont les populations rencontrées dans la région citée ci-dessus ?**

- Il ya en majorité les fongs que l'on rencontre dans cette zone. Et ces populations sont parties des zones du Wolou-Ntem et une frange de la Guinée-équatoriale et du Cameroun.

**Auriez-vous connaissance des populations pygmées dans la région citée ci-dessus ? ou dans les environs ?**


- Nous sommes une Association pour le Développement de la culture de peuple pygmées du Gabon. Et nous avons pour cela une connaissance assez claire de cette question. ND états faites certaines institutions internationales obtiennent les résultats selon lesquels, les populations pygmées existent sur toute l'étendue du territoire national. Et dans la zone citée plus haut aussi. Nombreux se disent m s'appellent aux fongs parce qu'ils ont honte de s'identifier comme tel. On le trouve aussi.

Bien dans la zone du Mont de Cristal, dans le milieu  
et même le long des villages Kongo sur le national 1

Autre points évoqués par le (les) interlocuteurs :

- La valorisation des savoirs et savoir-faire
- des populations autochtones et l'un des projets
- le plus important de l'Association avec la
- mise en place d'un Centre multidimensionnel
- qui prendrait en compte tous les aspects de
- la culture et des savoirs endogènes des
- communautés autochtones du Gabon. Il
- sera le point d'ancrage de la diffusion
- de ces savoirs sur l'ensemble des autres
- populations de la sous-région de l'Afrique
- centrale.

Etablie par : Edmond-Gervais PINDI ..... Date : 18/01/2020 .....

Nom et Prénoms	Fonctions	Signature
MASSANDE Denis	Association pour le Developp. de la Culture des Peuples Pygmées du Gabon (ADCPPG)	



**Fiche de compte-rendu**  
**Entretien avec l'interlocuteur**  
**Janvier 2020**

**Thème :** Les populations autochtones (pygmées) de la région de Mont de Cristal.

Date : 21/01/2020  
Heure de début : 14h07  
Heure de fin : 14h52.

Lieu : UOB. (Bureau chef de  
Dpt. Anthropro  
Wfil)

**Participants à l'entretien :** 1

- Mairant MEBIANE ZOTU

**Autres participants (Liste de présence) Nombre total :** 0

**Objectif de l'entretien et ordre du jour :**

- d'entretien a porté sur la question de la présence  
- des populations autochtones dans la région de  
- Mont de Cristal.

**Quelles sont les populations rencontrées dans la région citée ci-dessus ?**

- Si des nombreuses communautés ont migrées  
- dans la zone du Mont de Cristal dans un  
- passé récent on dirait ceux du sud (Punu et autres)  
- l'objectif était simplement professionnel (soja, café, sing  
- siomine et bien le Punu. La zone est essentiellement  
- habitée par la population Fang. La présence des pygmées  
- n'a pas connaissance.

**Auriez-vous connaissance des populations pygmées dans la région citée ci-dessus ?  
ou dans les environs ?**


- A mon avis, il me semble erroné d'avancer  
- pareille affirmation. Il faut que cette supposée  
- présence fasse l'objet d'une étude assez minu-  
- tieuse et pointue. Contrairement à la  
- rive gauche sur laquelle j'en ai entendu  
- parler les pygmée Akoa. Il faut se rapprocher  
- des rapports fait par le WCS lors de leurs  
- études socio-économique et démographique.

Mais aussi solliciter le travail de Guy Pax  
sur la question pygmée.

Autre points évoqués par le (les) interlocuteurs :

- Que cela soit ou une consultation relative
- au projet relatif à la zone Bureau de ou
- celui de la réalisation de barrage hydroélec-
- triques dans la contrée, il faut savoir que
- la zone du Mont de Cristal et l'ensemble
- de périmètres villageois Au Jack - Fuba, sont
- un réel gisement archéologique qui pour-
- rait révéler une probable présence de
- traces de populations autochtones et bien
- d'autres réponses relatives aux découvertes
- civilisationnelles qui pourraient nous intéresser

Etablie par : Edmond Gervais PÉNDÉ Date : 21/07/2020

Nom et Prénoms	Fonctions	Signature
Mairiant MEBIANE ZDVO	Chef Le Département Anthropologie (V013)	



**Fiche de compte-rendu**  
**Entretien avec l'interlocuteur**  
**Janvier 2020**

**Thème :** Les populations autochtones (pygmées) de la région de Mont de Cristal.

Date : 20 / 01 / 2020  
Heure de début : 11h 20  
Heure de fin : 14h 05

Lieu : N'Zeng - Aymog  
Dragnage.

**Participants à l'entretien :** 2

- Guy-Max MOUSSAVOU  
-  
-  
-  
-

**Autres participants (Liste de présence) Nombre total :** 0  
-  
-

**Objectif de l'entretien et ordre du jour :**

- Recueillir des données sur les populations autochtones  
- dans la région du Mont de Cristal.  
-  
-

**Quelles sont les populations rencontrées dans la région citée ci-dessus ?**

- Pour ma part, sans remettre en cause les observations  
- et résultats de collègues, je sais parfaitement que  
- dans la région du Mont de Cristal ce sont ces  
- populations fang qui y vivent. Un contact  
- avec les fang de la Guinée et même du Cameroun -  
- les autres (Pogho etc, ) y étaient pour les raisons de la forêt

**Auriez-vous connaissance des populations pygmées dans la région citée ci-dessus ?  
ou dans les environs ?**


- Dire qu'il y a actuellement présence de popula-  
- tions autochtones dans la région: Zéro. Je ne  
- sais pas s'il y a une zone habitée par les pygmées  
- au Gabon que je ne sache. Il n'y a pas de  
- pygmées qui soient originaires de cette région.  
- S'il y a une possible présence de populations  
- pygmées dans la région, elle reste à confirmer.  
- Et cela peut vouloir dire qu'il y a des Akwa  
- qui ont voulu rester aux alentours ou qui restent  
- pas seulement affiliés aux gens de la Côte.

Autre points évoqués par le (les) interlocuteurs :

- Sur la question, il faut par ailleurs savoir  
- que les Bakoya qui sont dans la zone  
- de l'Estuaire sont des Batoya qui sont  
- affiliés aux Bungom de la Côte. Il s'agit  
- de ceux des de Nekambo, qui par le  
- processus migratoire se déplacèrent avec  
- les parents Bungom. Cela s'explique par  
- le fait que les Bungom partaient avec  
- eux leur famille sans lesquels on y  
- trouverait certains pygmées pour retrouver les  
- parents à Libreville. A l'instar d'Okambo  
- qui a les siens dans le quartier Arabe,  
- de même pour les Bungom que l'on  
- retrouve à Malibé au-delà de l'aéroport  
- international de Libreville.

- Toutefois, du point de vue historique et archéolo-  
- gique, c'est possible que l'on puisse trouver les  
- traces de leur venue dans la zone de Sofacel,  
- du barrage de Ngoulmoudjim ou de Kougoué  
- et autour des anciens barrages qui composent  
- en effet l'ensemble du massif forestier consti-  
- tuant ainsi un site archéologique de  
- grande importance. Seul cet aspect archéologi-  
- que et historique rendrait existente la presen-  
- ce des pygmées dans cette région. Toute autre  
- hypothèse reste à vérifier.

Etablie par : ..... *Jehoud-G. Perndi* ..... Date : ..... *29/01/2020* .....

Nom et Prénoms	Fonctions	Signature
<i>Moussavou Guy-Rox</i>	<i>Anthropologue et chercheur à l'IRSA</i>	



**Fiche de compte-rendu**  
**Entretien avec l'interlocuteur**  
**Janvier 2020**

**Thème :** Les populations autochtones (pygmées) de la région de Mont de Cristal.

Date : 25/01/2020  
Heure de début : 16h30  
Heure de fin : 18h00

Lieu : Station de N'zeng Nyng  
(Finam)

**Participants à l'entretien :** 1

- Gabriel NGORÉ NKOSHE

**Autres participants (Liste de présence) Nombre total :** 0

**Objectif de l'entretien et ordre du jour :**

- Avoir des données sur la présence effective
- des populations autochtones dans et autour
- de la zone d'étude, notamment au village Andek

**Quelles sont les populations rencontrées dans la région citée ci-dessus ?**

- Natifs du village Au clock Foula et fils
- de la région des Monts de Cristal, aussi
- bien par l'histoire racontée par mes grands-pères
- et parents et par mon expérience et
- venue au village. Les fangs sont les premiers
- occupants de la région. Plus viennent les autres popu-

**Auriez-vous connaissance des populations pygmées dans la région citée ci-dessus ?**

- ou dans les environs ?
- A ma connaissance et aujourd'hui, j'ai
- 60 ans révolues, je n'ai pas vu ni connu
- les populations dits pygmées dans mon
- village et même dans les environs.
- Les seules populations qui y sont sont elles
- venues de l'intérieur du pays (Fang, du
- Wolu etc), le premier est Zangabi pour
- mener l'activité de la fouille d'or
- dans le village Nasouaka.

Autre points évoqués par le (les) interlocuteurs :

L'événement rural a entraîné un déplacement de notre village, des jeunes qui vivaient de plus en plus à Libreville, et les localités environnantes. Nous avons vu y compris le long de la route N°1 faute d'un bassin d'égout qui peut favoriser la suite en place d'un certain nombre d'infrastructures notamment écoles, dispensaires, etc.

En revenant sur la question des pygmées en dehors des légendes et légendes que me contait mon grand-père, je n'ai pas vu les pygmées dans la zone d'étude. Le grand-père, grand "Njanga" disait avoir vu dans la forêt du village Ma Inakpa un "petit gens" qui prélevait également les mêmes herbes et arbres que lui. Probablement pour des mêmes raisons de thérapie. Puis, cet "petit gens" ont disparu depuis là. Je vous parle là les années début et mi-1900. Oui, mon grand-père avait vécu assez longtemps.

Mais pour ce qui est de la réalisation du projet, il n'y a pas à avoir des craintes.

Etablie par : Edmond - G PEINBI .....Date : 25/01/2020.....

Nom et Prénoms	Fonctions	Signature
Ngome Nkoghé gabriel	Notable	